

HAAS  
+  
SOHN

## HSP 4.0–F3

**Fiche technique**  
Poêle à pellets

FR

# Notes dans le texte



Les notes les plus importantes sont introduites par **AVERTISSEMENT**. Les notes introduites par **AVERTISSEMENT** attirent votre attention **sur un risque sérieux de blessure ou de dommage à l'appareil de chauffage**.



La note introduite par **Remarque** attire votre attention sur la possibilité de dommages à l'appareil de chauffage.



La note introduite par **Important** vous alerte des informations importantes pour le fonctionnement de votre appareil de chauffage.



La note elle-même attire votre attention, plus généralement, à l'information pertinente pour le fonctionnement de votre appareil de chauffage.

# Table des matières

<b>1. Caractéristiques techniques</b> .....	1
<b>2. Dimensions</b> .....	2
2.1. Raccordement par le dessus .....	2
2.2. Raccordement par l'arrière .....	3
2.3. Raccordement — concentrique .....	4
<b>3. Travaux de nettoyage</b> .....	5
3.1. Nettoyage des parties externes .....	5
3.2. Nettoyage de la vitre .....	5
3.3. Avertissement au display „nettoyer chambre de combustion" Erreur F040 .....	5
3.4. Nettoyage du bac de combustion - hebdomadaire .....	5
<b>4. D'entretien</b> .....	8
4.1. Nettoyage du cendrier - 1 fois par semaine .....	8
4.2. Nettoyage des carneaux .....	9
4.3. Nettoyage de la plaque déflectrice .....	11
4.4. Nettoyage du réservoir à pellets - annuel .....	12
<b>5. Liste des pièces de rechange</b> .....	13
5.1. Gamme entière (sans pièces de garniture) .....	13
5.2. Installation A1 .....	15
5.3. Gamme entière .....	16
<b>6. Schéma électrique</b> .....	18
6.1. Schéma électrique IO 57.1 .....	18
6.2. Schéma électrique relais + détection d'occupation .....	20



# 1. Caractéristiques techniques

	HSP 4.0–F3 459.08		
	Puissance nominale	Puissance partielle 50%	Puissance partielle 30%
Gamme de puissance calorifique:	8,5 kW	4,0 kW	2,4 kW
Puissance calorifique nominale:	8,5 kW		
Les conditions d'essais définies par la norme:	EN 14785		
Hauteur:	1210 mm		
Largeur:	540 mm		
Profondeur:	557 mm		
Poids:	175 kg		
Diamètre du raccord de conduit de fumée:	80 mm		
Température des gaz de fumées:	167 °C	100 °C	74 °C
Dépression minimale à chaud:	12 Pa	7 Pa	6 Pa
Débit massique des fumées en g/s:	5,6 g/s	3,8 g/s	2,7 g/s
Concentration moyenne en CO dans les produits de combustion à 13% de O <sub>2</sub> :	0,002 %	0,009 %	0,024 %
Rendement:	91,9 %	94,2 %	95,3 %
Concentration de CO dans les produits de combustion à 13% de O <sub>2</sub> :	24 mg/Nm <sup>3</sup>	116 mg/Nm <sup>3</sup>	295 mg/Nm <sup>3</sup>
Concentration de NOx dans les produits de combustion à 13% de O <sub>2</sub> :	65 mg/Nm <sup>3</sup>	72 mg/Nm <sup>3</sup>	68 mg/Nm <sup>3</sup>
Concentration de OGC dans les produits de combustion à 13% de O <sub>2</sub> :	3 mg/Nm <sup>3</sup>	2 mg/Nm <sup>3</sup>	11 mg/Nm <sup>3</sup>
Poussière à 13% de O <sub>2</sub> :	9 mg/Nm <sup>3</sup>	10 mg/Nm <sup>3</sup>	18 mg/Nm <sup>3</sup>
Capacité du réservoir (réservoir à granulés):	ca. 17 kg		
Durée de combustion avec un plein (min./max.):	ca. 9 h	ca. 18 h	ca. 18 h
Combustible autorisé: Granulés de bois	Diamètre: 6 mm		
après Ö-Norm M 7135, DIN plus, EN plus-A1	Longueur: max. 30 mm		
Volume chauffé selon la norme ÖNorm M 7521:	max. 230 m <sup>3</sup>		
Alimentation électrique:	230 V (50 Hz)		
Puissance électrique consommée:			
En fonctionnement normal:	21 W		
Allumage électrique (pour une durée maximale de 15 minutes au démarrage):	max. 380 W		
Fusible de sécurité de l'allumage, du moteur de vis sans fin, du ventilateur de tirage (F1)	T 3,15 A, 250 V		

## Distances de sécurité

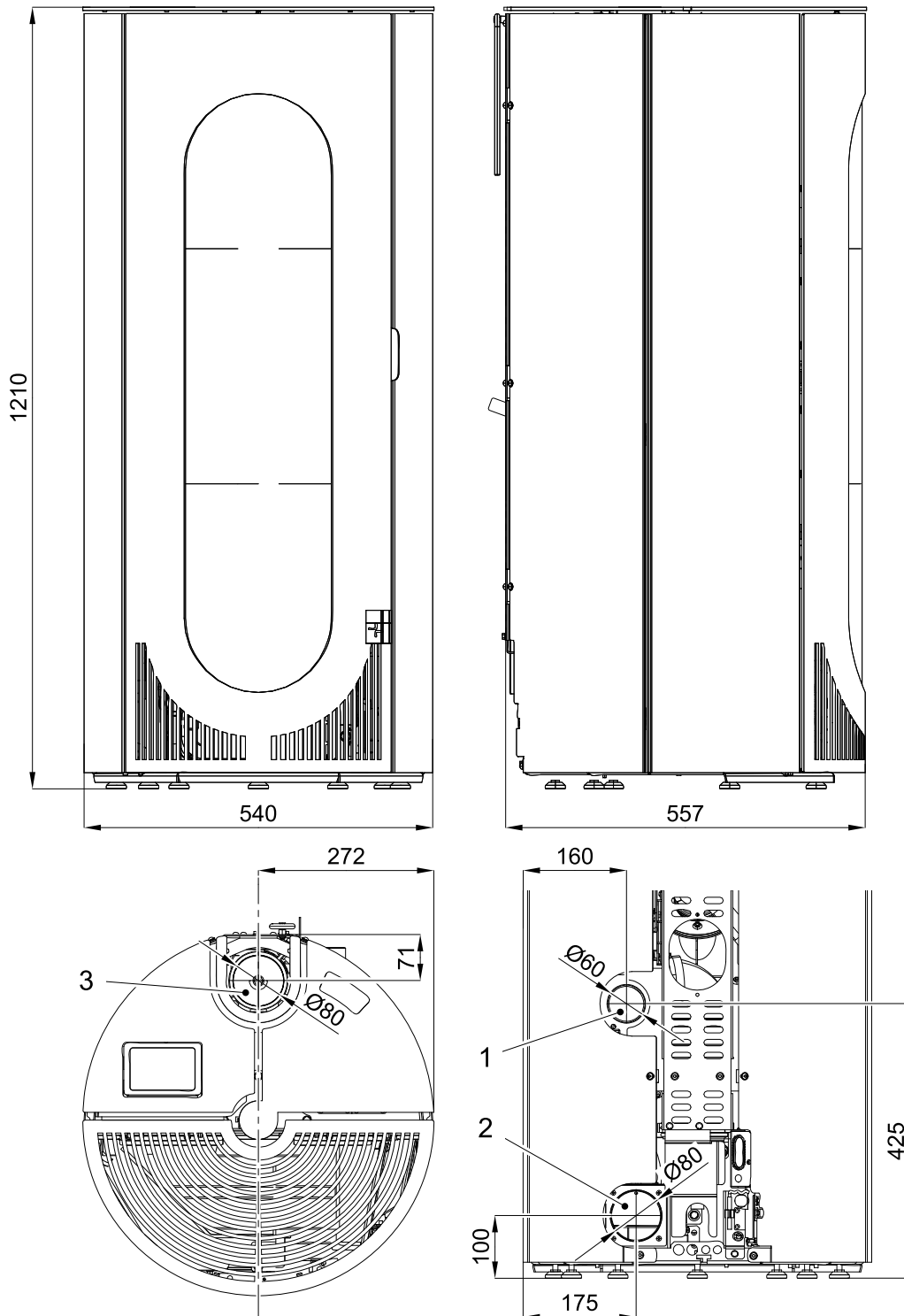
Distances minimales par rapport aux matériaux inflammables:	cotés:	10 cm
	arrière:	10 cm
	devant (zone de rayonnement):	50 cm

# 2. Dimensions

## 2.1. Raccordement par le dessus

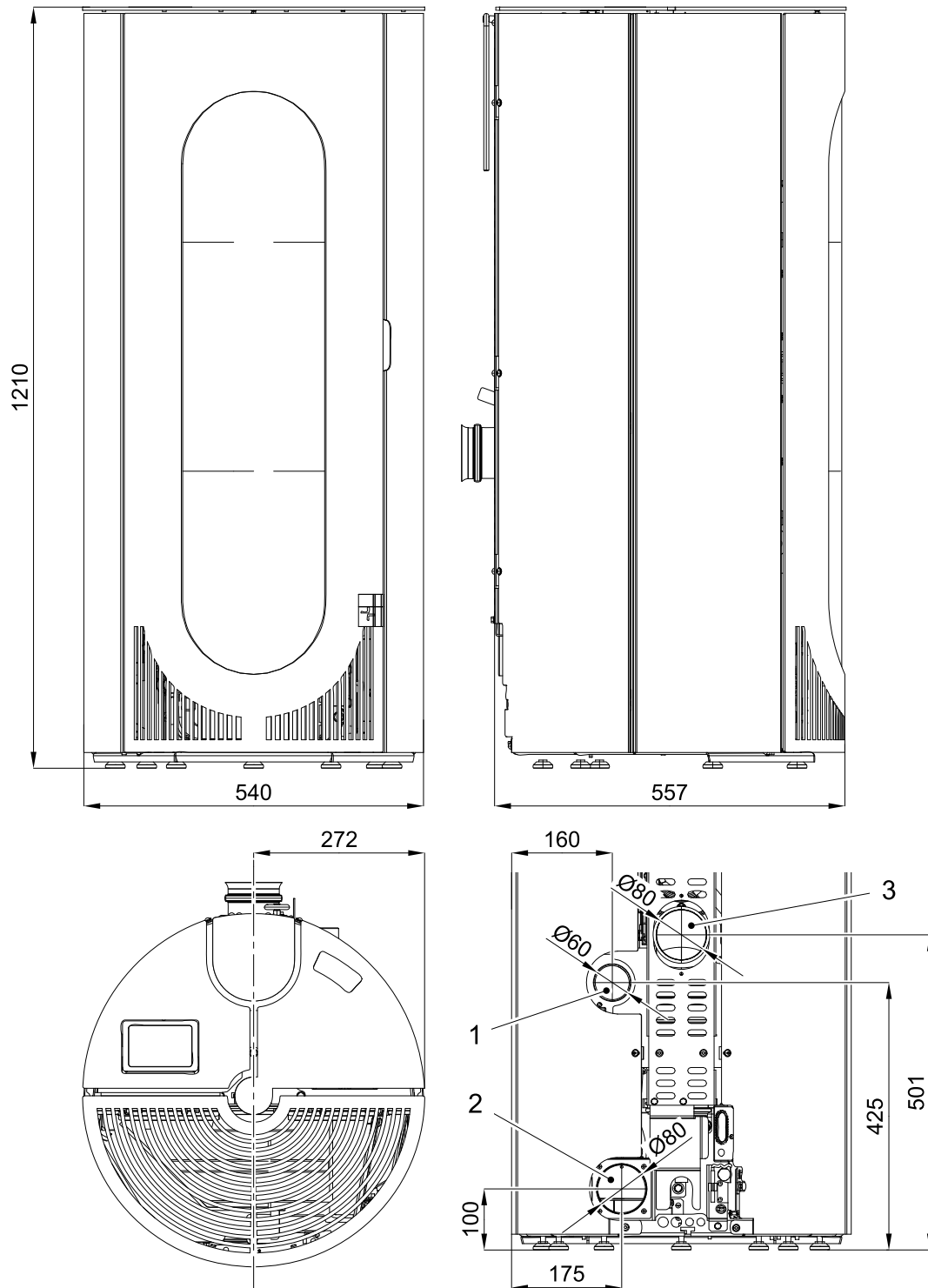
Dimensions

FR



- Pos. 1: pour prise d'air extérieur
- Pos. 2: air de convection pour la 2ème pièce
- Pos. 3: conduit de fumée: diamètre intérieur 80 mm

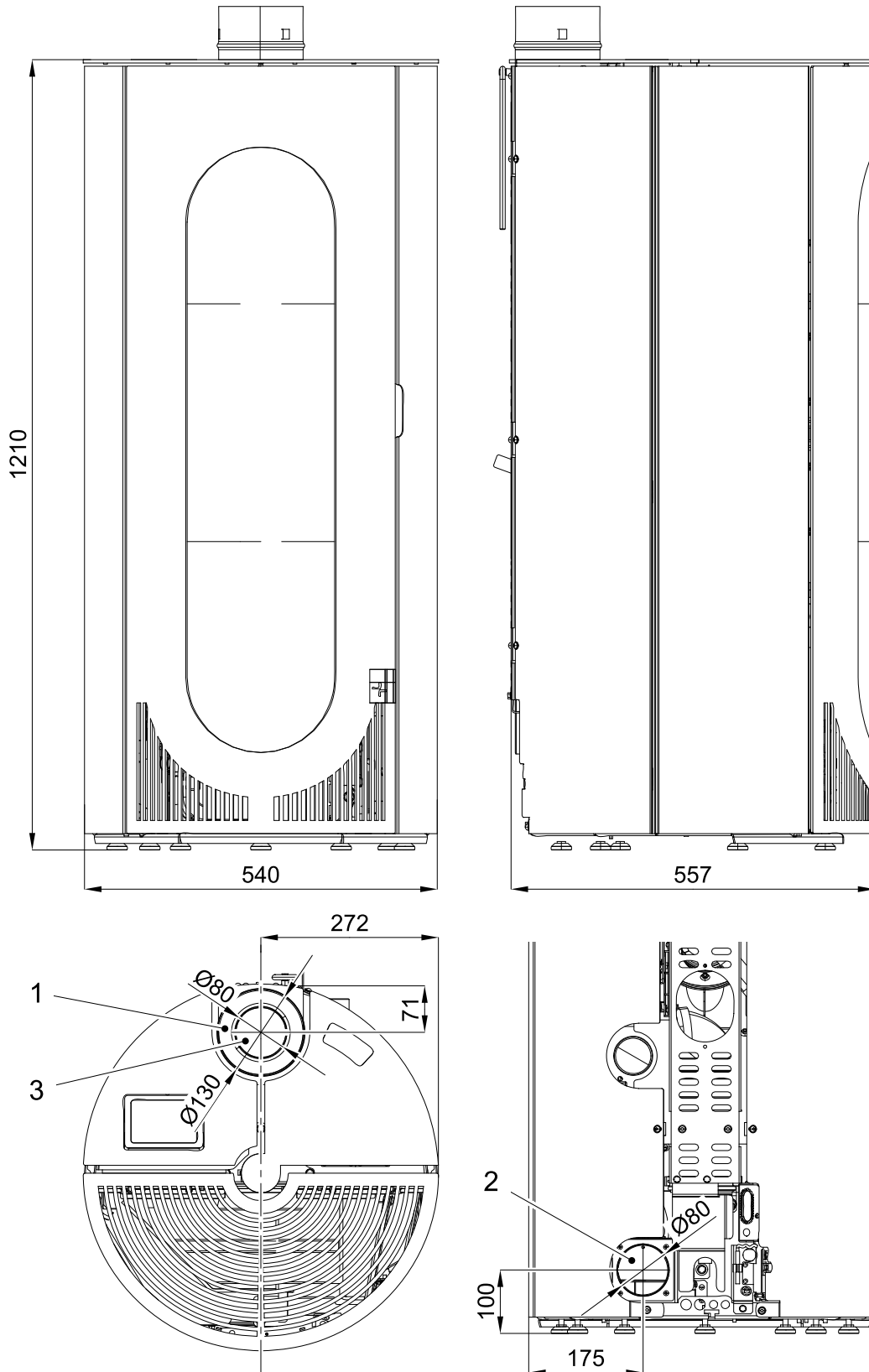
## 2.2. Raccordement par l'arrière



- Pos. 1: pour prise d'air extérieur
- Pos. 2: air de convection pour la 2ème pièce
- Pos. 3: conduit de fumée: diamètre intérieur 80 mm

## 2.3. Raccordement — concentrique

Dimensions



- Pos. 1: pour prise d'air extérieur
- Pos. 2: air de convection pour la 2ème pièce
- Pos. 3: conduit de fumée: diamètre intérieur 80 mm

FR



# 3. Travaux de nettoyage



## AVERTISSEMENT

**Avant le début du nettoyage, le poêle doit être froid!**

**A l'issue des travaux de nettoyage, l'appareil doit être remis dans son état de fonctionnement normal: Replacer correctement le bac de combustion, fermer la porte du foyer.**

### 3.1. Nettoyage des parties externes

Les salissures sur la surface extérieure peuvent être nettoyées au moyen d'un chiffon humide ou au besoin avec une eau légèrement savonneuse. Il est déconseillé d'utiliser des produits de nettoyage ou des solvants agressifs qui pourraient endommager les surfaces.

### 3.2. Nettoyage de la vitre

La porte du foyer doit être ouverte pour le nettoyage. Les salissures peuvent être enlevées de la vitre avec un nettoyant à vitres ou avec une éponge humide que vous aurez recouverte de cendre de bois (écologique). Le nettoyage de la vitre ne doit être effectué que lorsque le poêle est froid et en position ARRÊT.

### 3.3. Avertissement au display „nettoyer chambre de combustion" Erreur F040

- Toute la chambre de combustion doit être nettoyée au plus tard après **50 heures de fonctionnement ou 1 fois par semaine**.
- Pendant le fonctionnement, cette exigence relative au nettoyage du foyer (clignotement de l'écran) apparaît dans le cas où l'intervalle de nettoyage est dépassé.
- Une fois le foyer nettoyé, le message d'erreur "Nettoyer le foyer" sera confirmé automatiquement. La condition nécessaire pour confirmer automatiquement ce message d'erreur est que la porte de foyer reste ouverte plus de **60 secondes**. Ce temps est nécessaire pour nettoyer soigneusement le foyer, y compris le brûleur.
- Le compteur des heures de fonctionnement se remet automatiquement à zéro si le nettoyage de la chambre est réalisé endéans les 30 heures et sous conditions que le poêle soit en mode « AUS » pendant le nettoyage et que la porte du foyer soit restée ouverte pendant plus de 60 secondes

### 3.4. Nettoyage du bac de combustion - hebdomadaire

Des dépôts se forment dans le bac de combustion au cours du fonctionnement. La vitesse d'encrassement du bac de combustion dépend uniquement de la qualité du combustible. Les dépôts et incrustations doivent être enlevés de temps à autre et conformément aux consignes d'entretien.

**AVERTISSEMENT**

Si ce nettoyage n'est pas effectué, les scories s'accumulent. L'appareil ne peut donc plus s'allumer correctement. Les pellets peuvent s'entasser dans le bac de combustion. Dans le cas extrême, cet entassement peut remonter jusque sur la glissière à pellets. Il pourrait en résulter une remontée du feu vers le réservoir à pellets et un feu couvant dans celui-ci.

**Ceci provoquerait la destruction de votre appareil et n'est pas couvert par la garantie.**

**AVERTISSEMENT**

**Le nettoyage du bac de combustion ne doit être effectué que lorsque le poêle est froid et en position ARRET, sinon il y a risque de brûlure!**

- Nettoyer le brûleur en utilisant l'outil fourni. (Lorsque la paroi du brûleur est grattée, les particules tombent à travers le rouleau de nettoyage dans le cendrier.)

**AVERTISSEMENT**

Le brûleur ne doit pas être démonté!

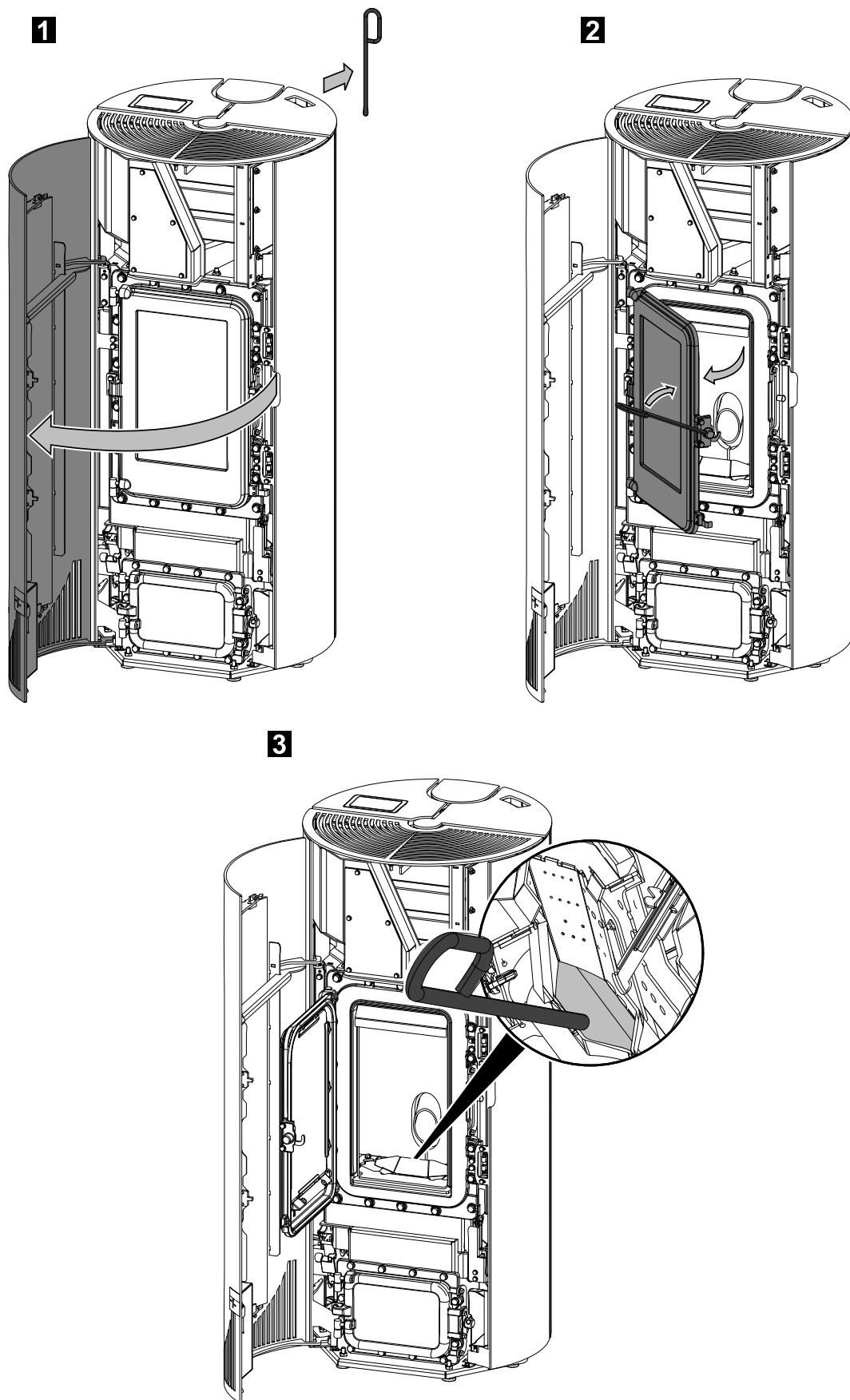


Illustration 1: Nettoyage du brûleur (à l'aide de l'outil fourni)

# 4. D'entretien



## AVERTISSEMENT

Avant le début du nettoyage, le poêle doit être froid et le câble d'alimentation doit être retiré de la prise électrique!

La fréquence des entretiens dépend principalement de la qualité des pellets (teneur en cendres). Des pellets de qualité contiennent une faible teneur en cendre, de l'ordre de 0,2 à 0,3%. Une teneur en cendre supérieure (0,5% et plus) réduit les intervalles entre les entretiens du fait d'une production de cendres 2 à trois fois plus importante.



## AVERTISSEMENT

Tout appareil qui n'est pas entretenu conformément à nos instructions ne doit pas être mis en service. Le non respect de cette consigne entraîne la suppression de l'ensemble des garanties.

### 4.1. Nettoyage du cendrier - 1 fois par semaine

D'entretien

FR

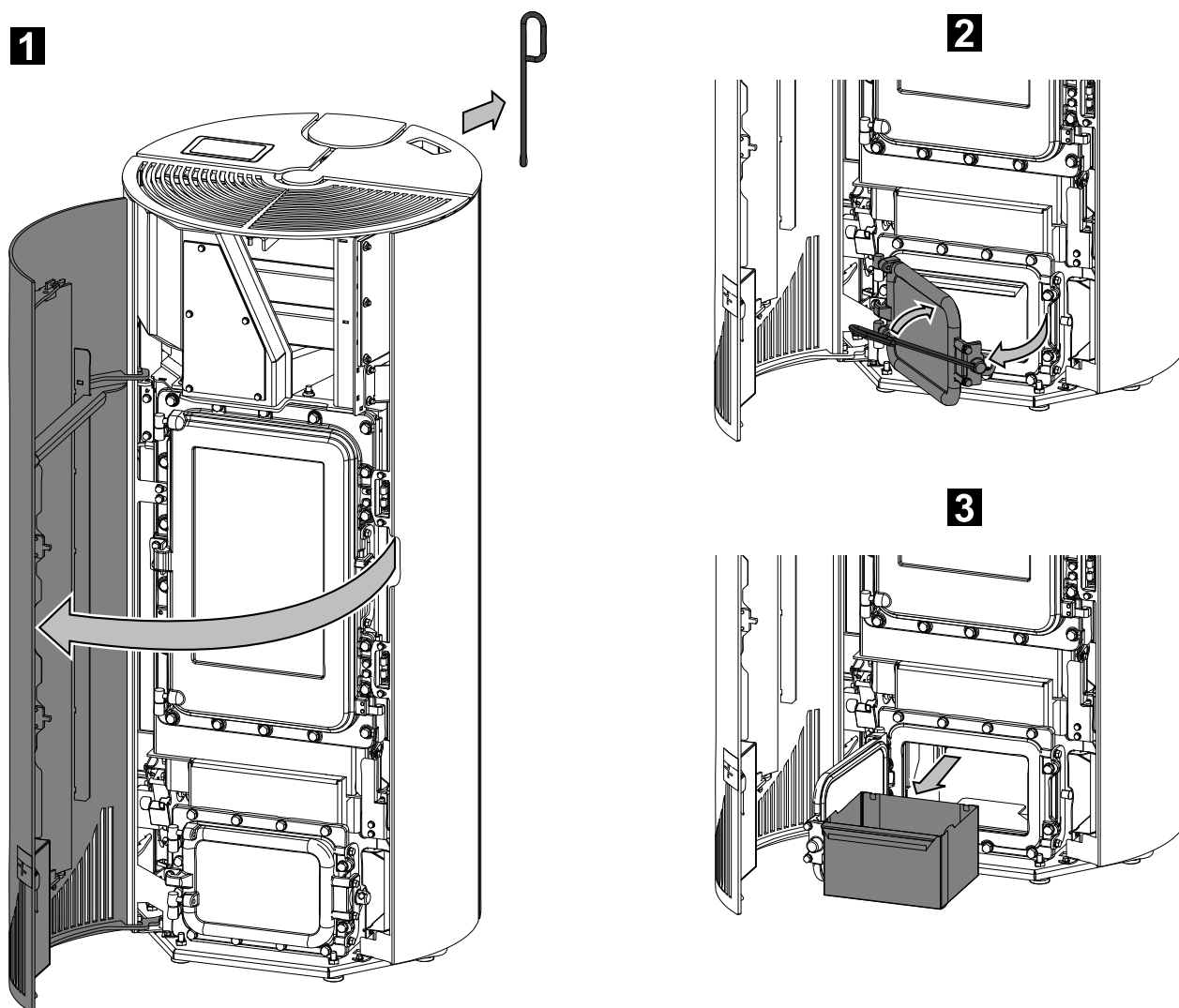


Illustration 2

## 4.2. Nettoyage des carneaux



### IMPORTANT

---

Il est nécessaire d'inspecter et de nettoyer les voies de combustion, le ventilateur d'aspiration (de combustion) et les conduits de fumée au plus tard après avoir consommé **1000 kg** de pellets. Effectuez le nettoyage avec une brosse ou un aspirateur à cendres.

---



### IMPORTANT

---

Après avoir terminé le nettoyage, veillez à replacer correctement les couvercles et joints dans leur position initiale. Tout joint défectueux sera impérativement remplacé.

---

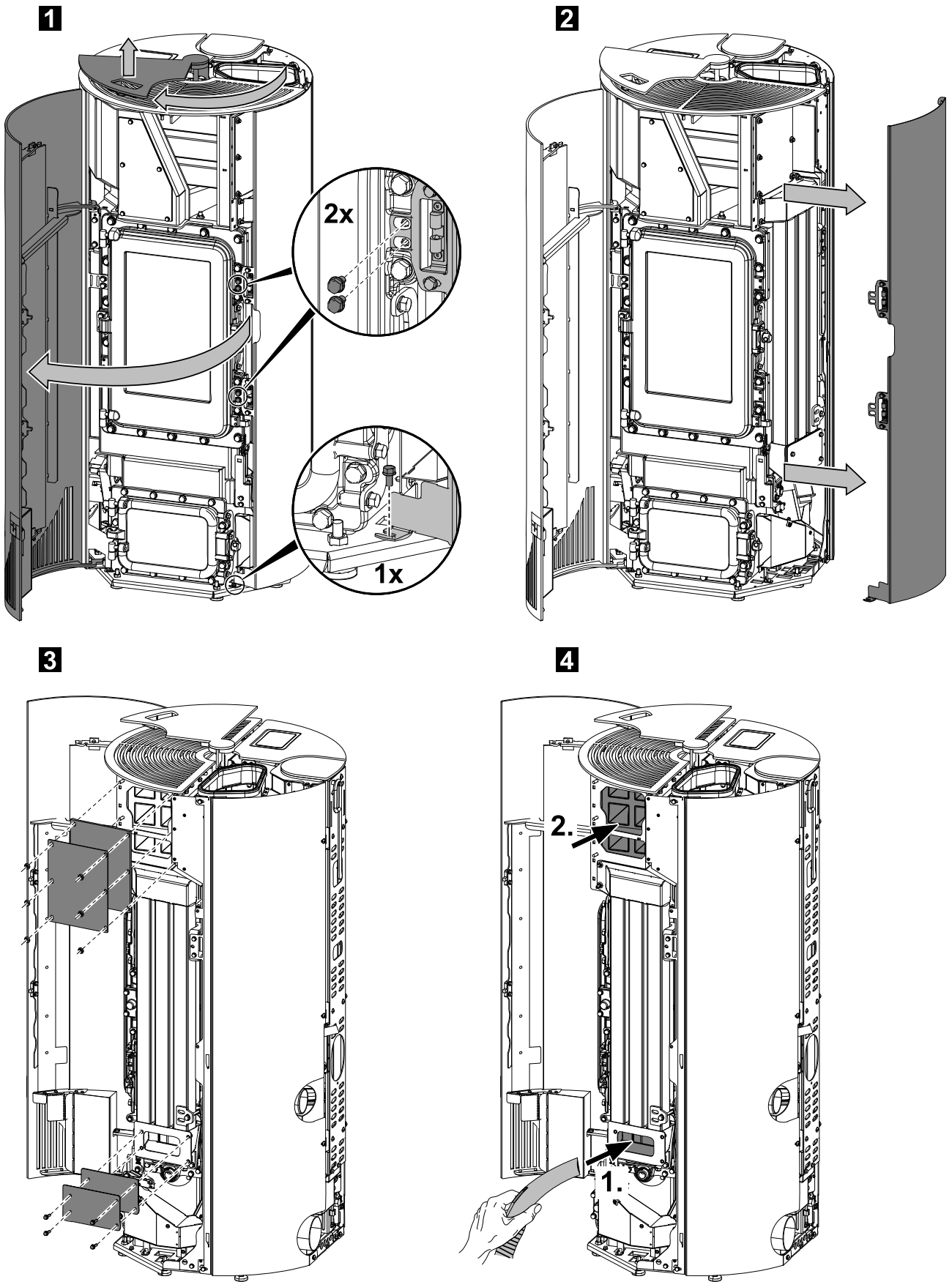


Illustration 3: Démontage de la paroi extérieure arrière

## 4.3. Nettoyage de la plaque déflectrice

Après avoir consommé 1 000 kg de granulés ou après un an de fonctionnement, nettoyer le déflecteur en utilisant l'outil fourni.



### IMPORTANT

Pour retirer le déflecteur, insérer le capteur de température de flamme - dans le cas contraire le déflecteur ne peut pas être retiré.

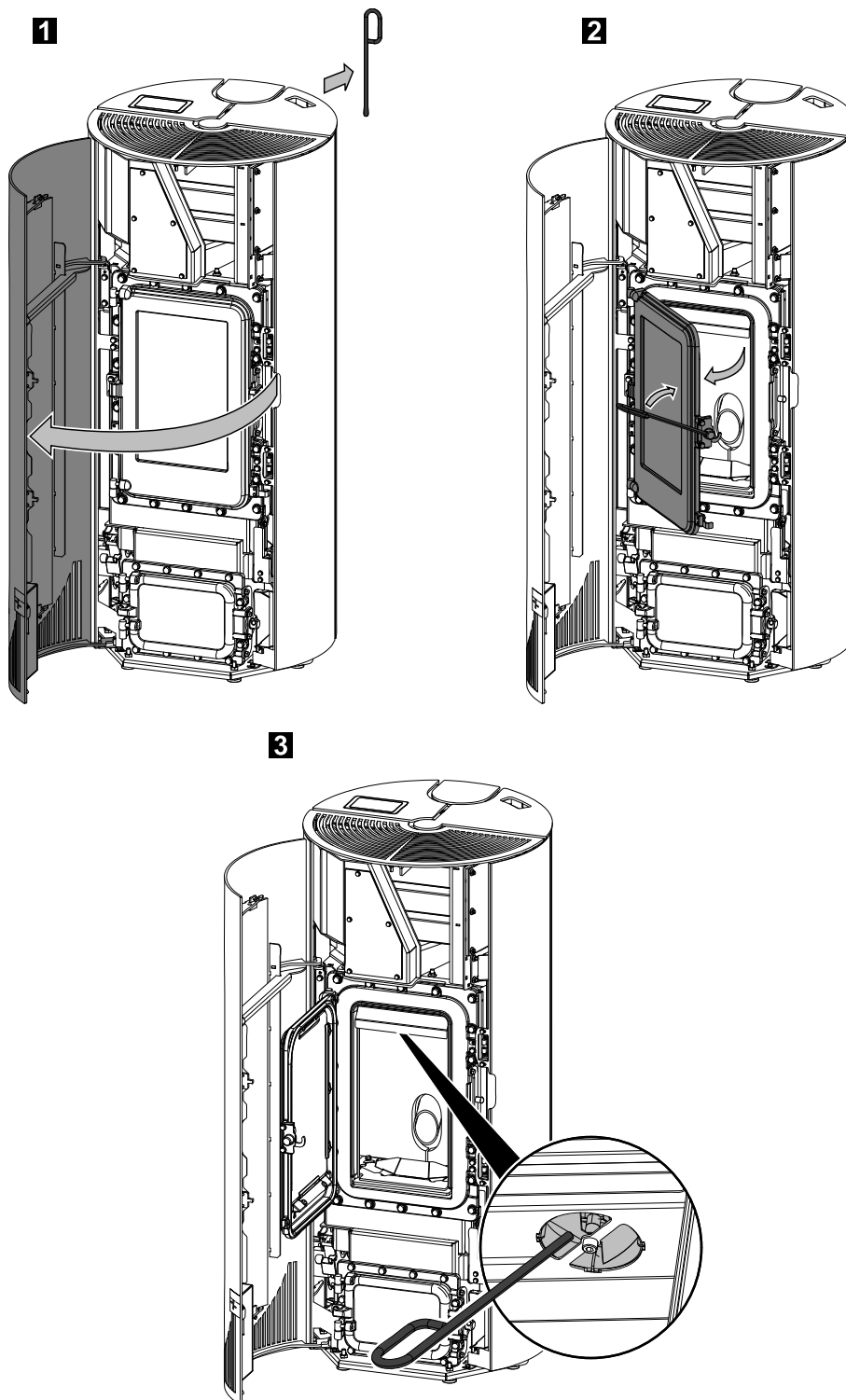


Illustration 4: Nettoyage de la plaque déflectrice

## 4.4. Nettoyage du réservoir à pellets - annuel

- Laisser chauffer le poêle à pellets jusqu'à ce que le réservoir soit complètement vide.
- Nettoyer alors le réservoir et la trémie de la vis sans fin avec un aspirateur.

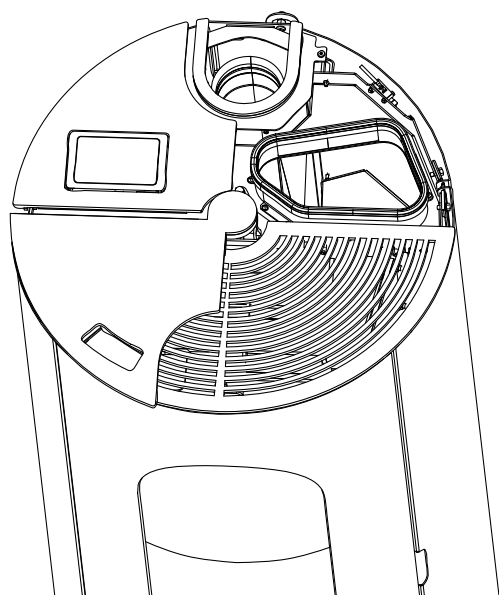
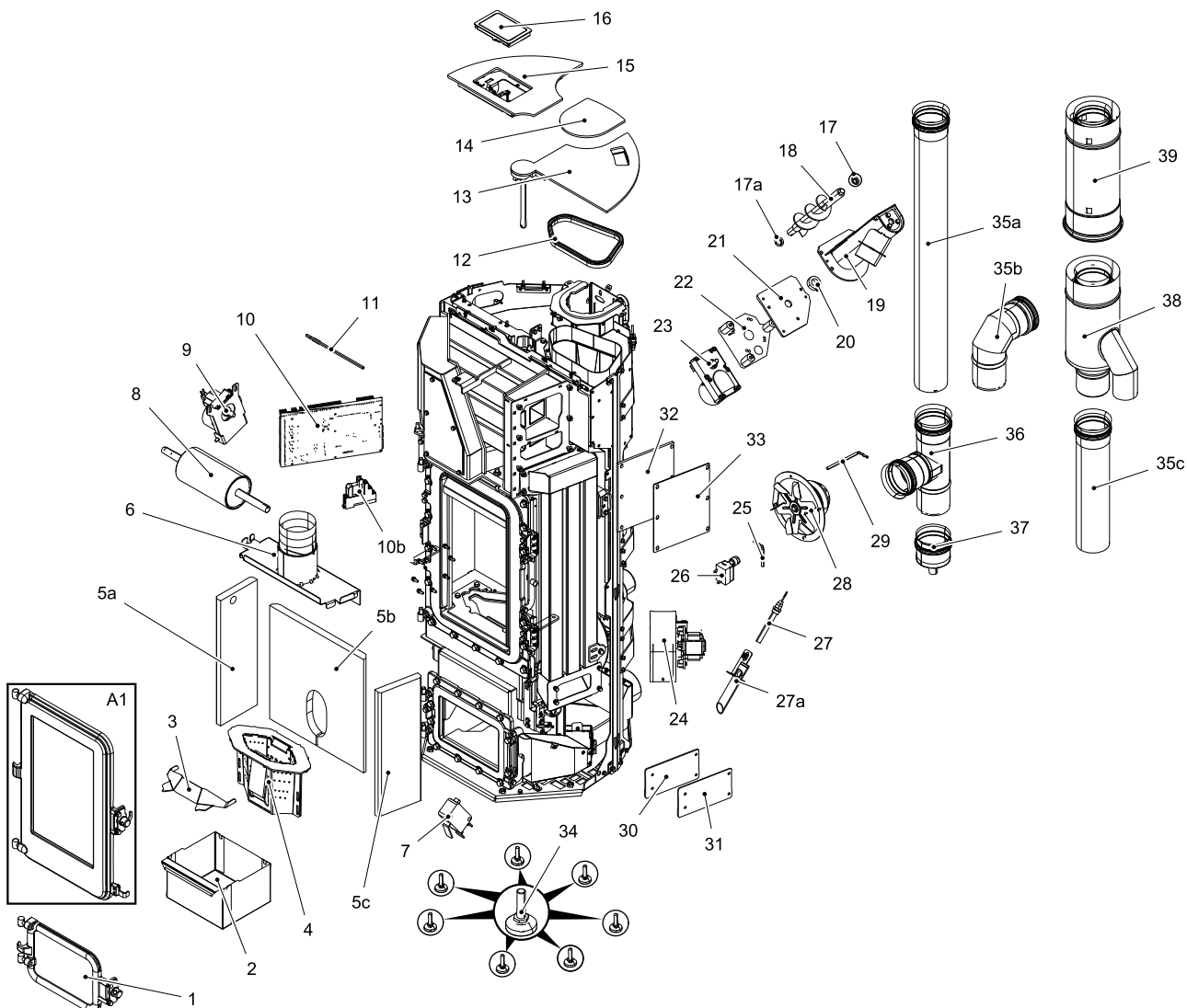


Illustration 5: Réservoir à pellets



# 5. Liste des pièces de rechange

## 5.1. Gamme entière (sans pièces de garniture)



Liste des pièces de rechange

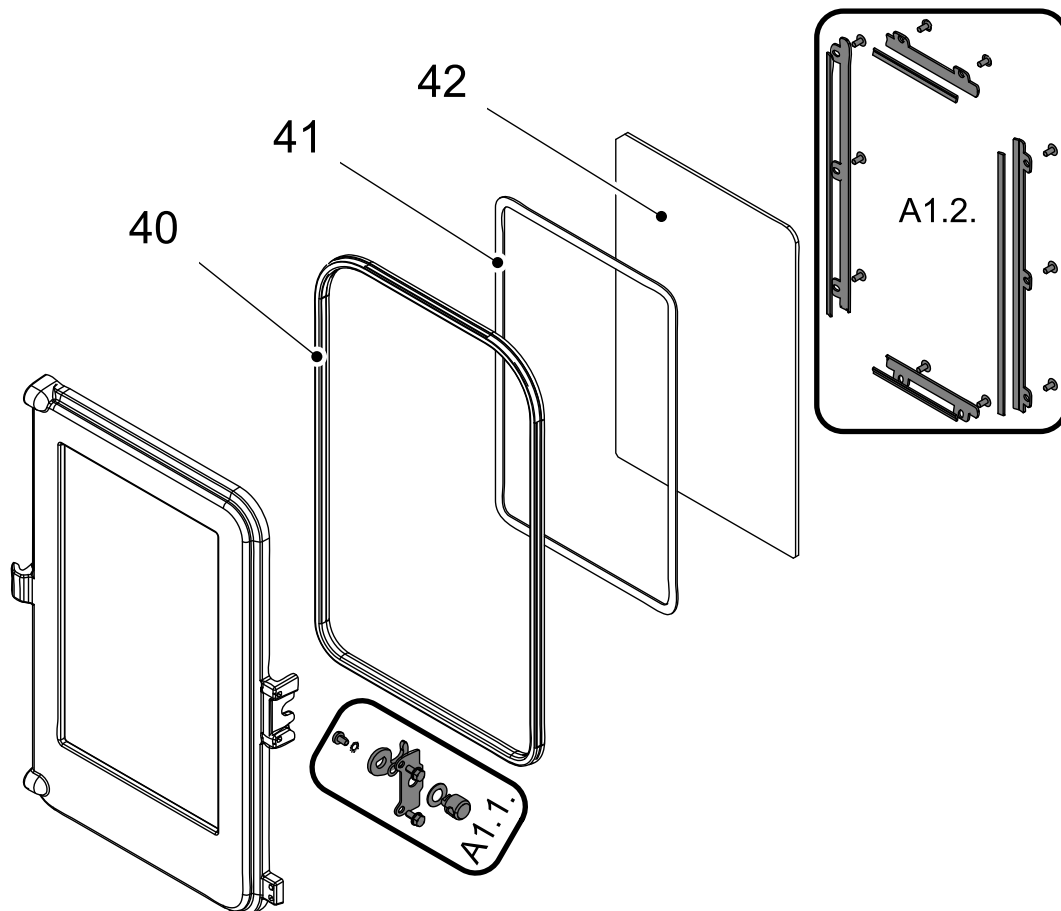
FR

Pos.	Description	Pièce	N° de PR
<b>Gamme entière (sans pièces de garniture)</b>			
<b>A1</b>	Porte de foyer (compète)/anthracite	1 pièce	0545508005300
<b>1</b>	Porte de cendrier/anthracite	1 pièce	0545908005520
<b>2</b>	Cendrier	1 pièce	0545908005604
<b>3</b>	Cale de brûleur	1 pièce	0545508005739
<b>4</b>	Pot de combustion	1 pièce	0545508005820
<b>5a</b>	Plaque habillage gauche	1 pièce	0545508005211
<b>5b</b>	Plaque habillage arrière	1 pièce	0545908005710
<b>5c</b>	Plaque habillage droite	1 pièce	0545508005212

<b>6</b>	Plaque déflectrice	1 pièce	0545908005700
<b>7</b>	Contacteur de porte	1 pièce	0089500040005
<b>8</b>	Rouleau de nettoyage	1 pièce	0545508905130
<b>9</b>	Moteur	1 pièce	0089500880005
<b>10</b>	Régulation complète	1 pièce	0545508005576
<b>10a</b>	Batterie tampon CR 2032	1 pièce	-
<b>10b</b>	Relais	1 pièce	0545508005583
<b>11</b>	Capteur de température de flamme	1 pièce	0553808005541
<b>12</b>	Joint étanchéité couvercle (600 mm)	1 pièce	0561008006197
<b>13</b>	Couvercle réservoir/noir-brillant	1 pièce	0545908015600
<b>14</b>	Bride aveugle/noir-brillant	1 pièce	0545908025600
<b>15</b>	Couvercle/noir-brillant	1 pièce	0545908005290
<b>16</b>	Unité de commande	1 pièce	0545508005640
<b>17</b>	Vis sans fin – logement supérieur	1 pièce	0571207005027
<b>17a</b>	Vis sans fin – logement inférieur	1 pièce	0571207005026
<b>18</b>	Vis sans fin	1 pièce	0545508016030
<b>19</b>	Palier de vis sans fin	1 pièce	0545908015010
<b>20</b>	Collet	1 pièce	0089000345000
<b>21</b>	Coque fixation moteur 1	1 pièce	0571207025041
<b>22</b>	Coque fixation moteur 2	1 pièce	0545508015040
<b>23</b>	Moteur à vis	1 pièce	0089500880005
<b>23a</b>	Câble de connexion — moteur à vis rouge/blanc (Pos. 23)	1 pièce	0089500620006
<b>23b</b>	Câble de connexion — moteur bleu/blanc (Pos. 7)	1 pièce	0089501210005
<b>24</b>	Ventilateur à convection	1 pièce	0545508005220
<b>25</b>	Capteur température ambiance	1 pièce	0089500390005
<b>26</b>	LTS	1 pièce	0089500080005
<b>27</b>	Allumage	1 pièce	0541908005202
<b>27a</b>	Étui pour allumeur	1 pièce	0545908005201
<b>28</b>	Ventilateur tirage	1 pièce	0561008005808
<b>29</b>	Capteur de température fumées	1 pièce	0561008005540
<b>30</b>	Joint	1 pièce	0545608005231
<b>31</b>	Cover	1 pièce	0545908015112
<b>32</b>	Joint	1 pièce	0545908005077
<b>33</b>	Cover	1 pièce	0545908015078
<b>34</b>	Pieds de pose	6 pièce	0551908505005

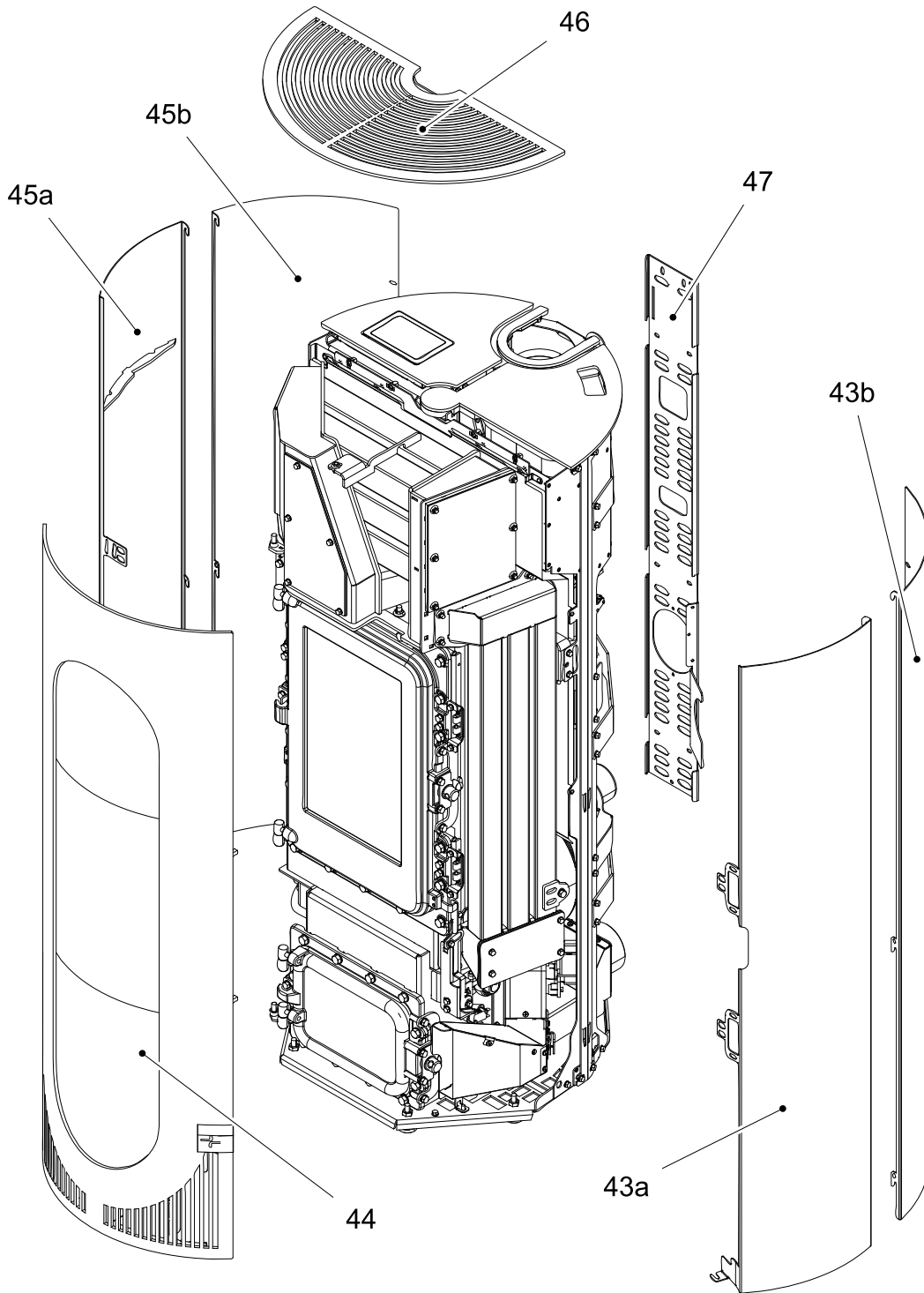
<b>35a</b>	Conduit cheminé	1 pièce	0545508006143
<b>35b</b>	Conduit arc genou cheminée	1 pièce	0545508006145
<b>35c</b>	Conduit cheminé	1 pièce	0545508006165
<b>36</b>	Conduit cheminée en T	1 pièce	0545508006120
<b>37</b>	Puisard de condensation	1 pièce	0545508006130
<b>38</b>	Conduit cheminé en concentrique	1 pièce	0545508006105
<b>39</b>	Conduit cheminé en concentrique	1 pièce	0545508006170

## 5.2. Installation A1



Pos.	Description	Pièce	N° de PR
<b>Installation A1</b>			
<b>A1.1.</b>	Ferrure de porte - Set	1 pièce	0545508005301
<b>A1.2.</b>	Porte-verre/anthracite - Set	1 pièce	0545508005302
<b>40</b>	Joint étanchéité porte 16 mm (1500 mm)	1 pièce	0040300160005
<b>41</b>	Joint étanchéité verre 10x4 mm (1320 mm)	1 pièce	0040210040005
<b>42</b>	Verre de porte (4x239x376)	1 pièce	0545908005313

### 5.3. Gamme entière

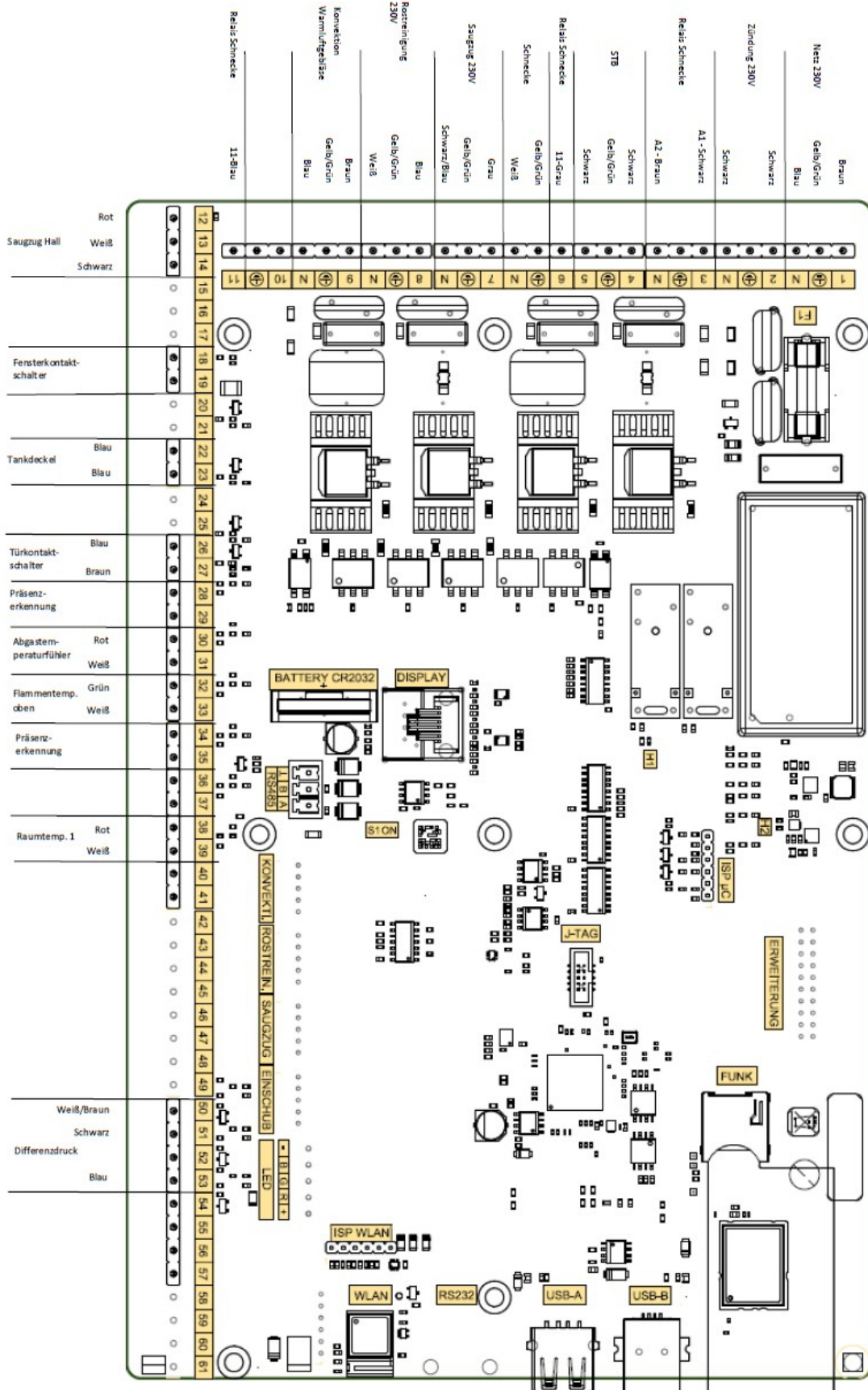


Pos.	Description	Pièce	N° de PR
<b>Gamme entière</b>			
<b>43a</b>	Plaque habillage droite/noir-brillant	1 pièce	0545908005260
<b>43a</b>	Plaque habillage droite/blanc	1 pièce	0545908015260
<b>43a</b>	Plaque habillage droite/gris	1 pièce	0545908025260
<b>43b</b>	Plaque habillage arrière droite/noir-brillant	1 pièce	0545908005263

<b>43b</b>	Plaque habillage arrière droite/blanc	1 pièce	0545908015263
<b>43b</b>	Plaque habillage arrière droite/gris	1 pièce	0545908025263
<b>44</b>	Plaque frontale/noir-brillant	1 pièce	0545908005310
<b>44</b>	Plaque frontale/blanc	1 pièce	0545908015310
<b>44</b>	Plaque frontale/gris	1 pièce	0545908025310
<b>45a</b>	Plaque habillage gauche/noir-brillant	1 pièce	0545908016260
<b>45a</b>	Plaque habillage gauche/blanc	1 pièce	0545908026260
<b>45a</b>	Plaque habillage gauche/gris	1 pièce	0545908036260
<b>45b</b>	Plaque habillage arrière gauche/noir-brillant	1 pièce	0545908005264
<b>45b</b>	Plaque habillage arrière gauche/blanc	1 pièce	0545908015264
<b>45b</b>	Plaque habillage arrière gauche/gris	1 pièce	0545908025264
<b>46</b>	Plaque de recouvrement/noir-brillant	1 pièce	0545908005279
<b>47</b>	Paroi arrière	1 pièce	0545908005268

# 6. Schéma électrique

## 6.1. Schéma électrique IO 57.1



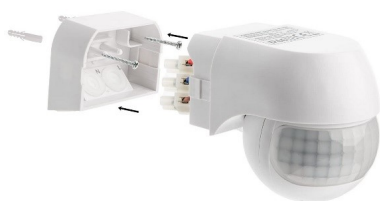
**Désignation schéma électrique:**

Nr.:	Désignation du faisceau de câbles
1	Prise secteur / filtre de ligne
2	Allumage électrique
3	Moteur de vis sans fin — relais
4/5	LTS
6	Moteur de vis sans fin — relais
7	Ventilateur extracteur de fumées
8	Rouleau de nettoyage
9	Ventilateur à convection
11	Moteur de vis sans fin — relais
12– 14	Vitesse de rotation du ventilateur d'extraction de fumées
18– 19	Détection d'ouverture de fenêtre (option)*
22/23	Couvercle réservoir
26/27	Contacteur de porte
28/ 29/35	Détection d'occupation (option)*
30/31	Capteur de température des fumées
32/33	Capteur de température de flamme
38/39	Capteur température ambiance
50– 53	Pression différentielle
F1	Fusible sécurité T 3,15 A allumage, ventilateur tirage, moteur à vis

**\*Les types suivants de détecteur de mouvement et d'interrupteur d'ouverture de fenêtre peuvent être utilisés:**

**(pas dans la gamme Haas+Sohn)**

HUBER Motion 3LV 180° IP44 I 12 - 24V

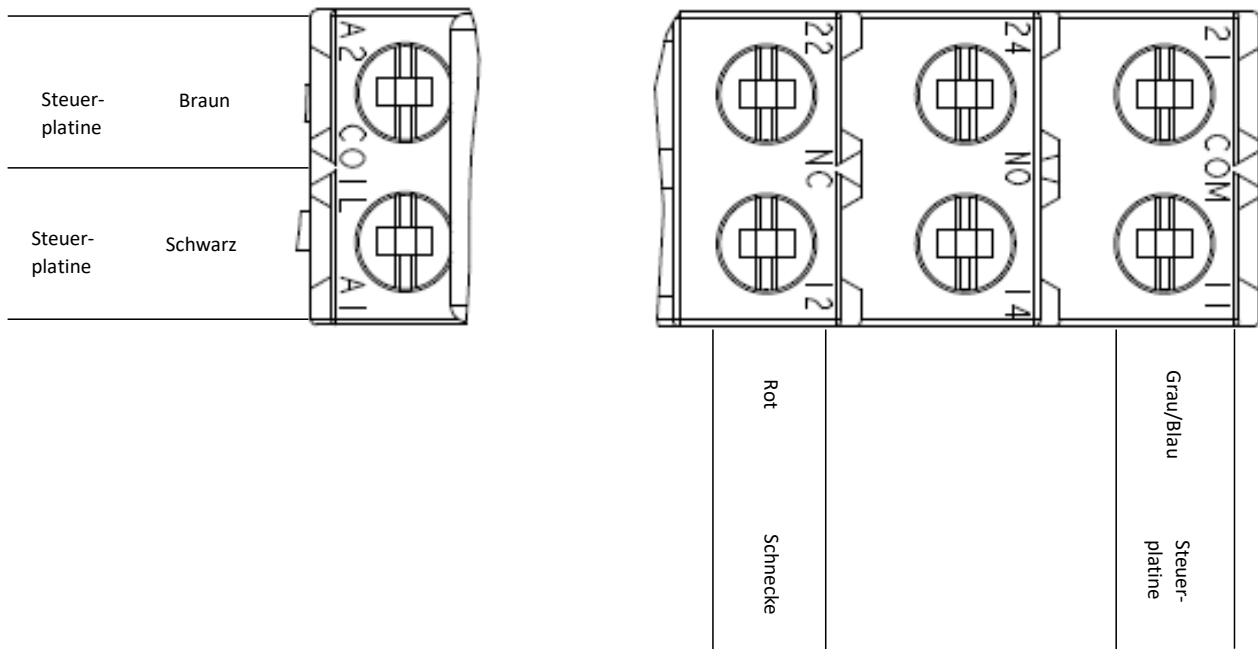


RS PRO Reedkontakt Flach, 500mA 180V



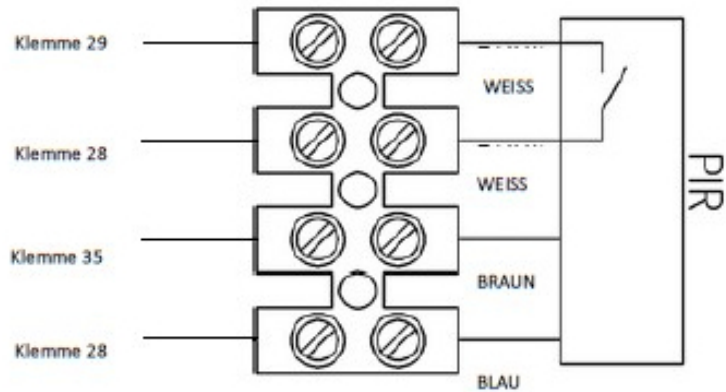


## 6.2. Schéma électrique relais + détection d'occupation



Désignation schéma électrique:

Nr.:	Désignation du faisceau de câbles
A1/A2	Tableau de contrôle
11	Tableau de contrôle
12	Moteur de vis sans fin



Désignation schéma électrique détection d'occupation:

Nr.:	Désignation du faisceau de câbles
28	Tableau de contrôle
29	Tableau de contrôle
35	Tableau de contrôle